

ภาคผนวก





## ภาคผนวก ก

### เอกสารขออนุญาตดำเนินโครงการ

- |         |    |  |
|---------|----|--|
| ภาคผนวก | 1ก | มติคณะกรรมการผู้ชำนาญการฯ (คชก.) ที่ ทส 1009.4/15569<br>วันที่ 20 ธันวาคม 2559   |
| ภาคผนวก | 2ก | มติคณะกรรมการสิ่งแวดล้อมแห่งชาติ (กกวล.) ที่ ทส (กกวล) 1005/ว9958<br>วันที่ 8 สิงหาคม 2560   |
| ภาคผนวก | 3ก | มาตรการป้องกัน แก้ไข และลดผลกระทบสิ่งแวดล้อม<br>และมาตรการติดตามตรวจสอบผลกระทบสิ่งแวดล้อม<br>โครงการระบบขนส่งมวลชนขนาดรองสายสีทอง<br>(สถานีรถไฟฟ้ากรุงธนบุรี-สำนักงานเขตคลองสาน-ประชาธิปไตย) |







ภาคผนวก 1ก

มติคณะกรรมการผู้ชำนาญการฯ (คชก.) ที่ ทส 1009.4/15569  
วันที่ 20 ธันวาคม 2559





ที่ ทส ๑๐๐๙.๔/

๑๕๕๖๕



สำนักงานนโยบายและแผน

ทรัพยากรธรรมชาติและสิ่งแวดล้อม

ถนนพระรามที่ ๖ แขวงสามเสนใน

เขตพญาไท กรุงเทพฯ ๑๐๔๐๐

๒๐ ธันวาคม ๒๕๕๙

เรื่อง ผลการพิจารณารายงานการวิเคราะห์ผลกระทบสิ่งแวดล้อม โครงการระบบขนส่งมวลชนขนาดรอง  
สายสีทอง (สถานีรถไฟฟ้ากรุงธนบุรี-สำนักงานเขตคลองสาน-ประชาธิปไตย) ของกรุงเทพมหานคร

เรียน ผู้อำนวยการสำนักการจราจรและขนส่ง กรุงเทพมหานคร

อ้างถึง หนังสือกรุงเทพมหานคร ที่ กท ๑๖๐๕/๘๖๒ ลงวันที่ ๒๕ ตุลาคม ๒๕๕๙

ตามหนังสือที่อ้างถึง กรุงเทพมหานคร ได้เสนอรายงานการวิเคราะห์ผลกระทบสิ่งแวดล้อม  
โครงการระบบขนส่งมวลชนขนาดรองสายสีทอง (สถานีรถไฟฟ้ากรุงธนบุรี-สำนักงานเขตคลองสาน-ประชาธิปไตย)  
ฉบับชี้แจงเพิ่มเติม ครั้งที่ ๒ ของกรุงเทพมหานคร ซึ่งจัดทำรายงานฯ โดย บริษัท ปัญญา คอนซัลแตนท์ จำกัด  
ให้สำนักงานนโยบายและแผนทรัพยากรธรรมชาติและสิ่งแวดล้อมเพื่อดำเนินการตามขั้นตอนการพิจารณา  
รายงานฯ ความละเอียดแจ้งแล้ว นั้น

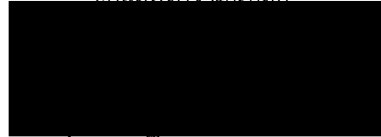
สำนักงานนโยบายและแผนทรัพยากรธรรมชาติและสิ่งแวดล้อม ได้พิจารณารายงานดังกล่าว  
และนำเสนอคณะกรรมการผู้ชำนาญการพิจารณารายงานการวิเคราะห์ผลกระทบสิ่งแวดล้อม ด้านโครงสร้าง  
พื้นฐานทางบกและอากาศ ในการประชุมครั้งที่ ๓๘/๒๕๕๙ เมื่อวันที่ ๙ ธันวาคม ๒๕๕๙ ซึ่งคณะกรรมการ  
ผู้ชำนาญการฯ มีมติให้นำรายงานการวิเคราะห์ผลกระทบสิ่งแวดล้อม โครงการระบบขนส่งมวลชนขนาดรอง  
สายสีทอง (สถานีรถไฟฟ้ากรุงธนบุรี-สำนักงานเขตคลองสาน-ประชาธิปไตย) ของกรุงเทพมหานคร ที่ได้  
ดำเนินการปรับปรุงแก้ไขรายละเอียดข้อมูลตามความเห็นคณะกรรมการผู้ชำนาญการพิจารณารายงานการ  
วิเคราะห์ผลกระทบสิ่งแวดล้อมด้านโครงสร้างพื้นฐานทางบกและอากาศแล้ว เสนอคณะกรรมการสิ่งแวดล้อม  
แห่งชาติเพื่อให้ความเห็นประกอบการพิจารณาของคณะรัฐมนตรีต่อไป อนึ่ง ขอให้กรุงเทพมหานคร จัดส่ง  
รายงานฉบับสมบูรณ์ รายงานการวิเคราะห์ผลกระทบสิ่งแวดล้อม โครงการระบบขนส่งมวลชนขนาดรองสาย  
สีทอง (สถานีรถไฟฟ้ากรุงธนบุรี-สำนักงานเขตคลองสาน-ประชาธิปไตย) ของกรุงเทพมหานคร ฉบับหลัก จำนวน  
๑๘ เล่ม ฉบับผู้บริหาร จำนวน ๔๓ เล่ม พร้อมแผ่นบันทึกข้อมูล (CD-ROM) จำนวน ๔๓ แผ่น ซึ่งบันทึกข้อมูล

เช่นเดียวกับ...

เช่นเดียวกับรายงานฉบับหลัก ในรูปของ Digital File (pdf)/Adobe Acrobat เพื่อเป็นเอกสารอ้างอิงและส่ง  
ให้หน่วยงานที่เกี่ยวข้องต่อไป ทั้งนี้ สำนักงานนโยบายฯ ได้แจ้ง บริษัท ปัญญา คอนซัลแตนท์ จำกัด พิจารณา  
ดำเนินการต่อไปด้วยแล้ว

จึงเรียนมาเพื่อโปรดพิจารณาดำเนินการต่อไป

ขอแสดงความนับถือ



รองเลขาธิการฯ ปฏิบัติราชการแทน

เลขาธิการสำนักงานนโยบายและแผนทรัพยากรธรรมชาติและสิ่งแวดล้อม

สำนักวิเคราะห์ผลกระทบสิ่งแวดล้อม

โทรศัพท์ ๐ ๒๒๖๕ ๖๕๐๐ กด ๒ ต่อ ๖๘๐๖

โทรสาร ๐ ๒๒๖๕ ๖๖๑๖



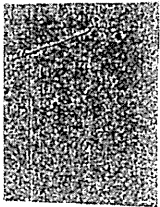
ภาคผนวก 2ก

มติคณะกรรมการสิ่งแวดล้อมแห่งชาติ (กก.วล.)  
ที่ ทส (กกวล) 1005/ว9958 วันที่ 8 สิงหาคม 2560









ฝ่ายเลขานุการ กองกลาง ด่วน  
รับที่ ๕๖ ๑๕๕๖  
วันที่ ๑๑ ส.ค. ๒๕๖๐  
เวลา ๑๕.๐๐ น.



ฝ่ายบริหารงานทั่วไป กองกลาง  
เลขที่ 11593  
วันที่ 11 ส.ค. 2560  
เวลา ๑๖.๐๐ น.

ที่ ทส (กกวล) ๑๐๐๕/ว ๕๙๕๘

คณะกรรมการสิ่งแวดล้อมแห่งชาติ  
สำนักงานนโยบายและแผน  
ทรัพยากรธรรมชาติและสิ่งแวดล้อม  
ถนนพระรามที่ ๖ แขวงสามเสนใน  
เขตพญาไท กรุงเทพฯ ๑๐๕๐๐

๙ สิงหาคม ๒๕๖๐

สำนักงานเลขานุการ กกวล  
เลขที่ 3658  
วันที่ ๑๑ ส.ค. ๒๕๖๐  
เวลา 14.30 น.

เรื่อง มติคณะกรรมการสิ่งแวดล้อมแห่งชาติ ครั้งที่ ๒/๒๕๖๐

เรียน ผู้ว่าราชการกรุงเทพมหานคร

สิ่งที่ส่งมาด้วย มติการประชุมคณะกรรมการสิ่งแวดล้อมแห่งชาติ ครั้งที่ ๒/๒๕๖๐

สืบเนื่องจากการประชุมคณะกรรมการสิ่งแวดล้อมแห่งชาติ ครั้งที่ ๒/๒๕๖๐ เมื่อวันที่ ๖ กรกฎาคม ๒๕๖๐ มีเรื่องที่เกี่ยวข้องกับ กรุงเทพมหานคร (สำนักการจราจรและขนส่ง) จำนวน ๑ เรื่อง คือ วาระที่ ๔.๑ โครงการระบบขนส่งมวลชนขนาดรองสายสีทอง (สถานีรถไฟฟ้ากรุงธนบุรี - สำนักงานเขต คลองสาน - ประชาธิปก) ของสำนัก การจราจรและขนส่ง กรุงเทพมหานคร

กระทรวงทรัพยากรธรรมชาติและสิ่งแวดล้อม ในฐานะฝ่ายเลขานุการคณะกรรมการสิ่งแวดล้อมแห่งชาติ จึงขอแจ้งมติการประชุมดังกล่าว ซึ่งคณะกรรมการฯ ได้พิจารณาและมีมติรับรองในที่ประชุม รวมทั้ง ได้ให้การรับรองเบื้องต้นแล้ว เมื่อวันที่ ๒๗ กรกฎาคม ๒๕๖๐ ดังรายละเอียดตามสิ่งที่ส่งมาด้วย

ที่ ทส ๑๐๐๐/๓๕๓๕

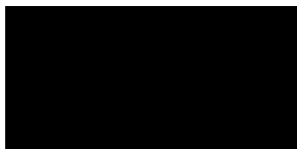
จึงเรียนมาเพื่อโปรดทราบ และพิจารณาดำเนินการในส่วนที่เกี่ยวข้องต่อไป

ณ ป.กม.

ขอเรียนประสานมาเพื่อโปรดพิจารณาหน่วยงาน  
ดำเนินการในส่วนที่เกี่ยวข้อง ทั้งนี้ ได้สำเนาสำเนาเรียน ผว.กม.  
และ รว.กม. (พล.ต.ท. อำนาจ) เพื่อโปรดทราบแล้ว

ขอแสดงความนับถือ

สํานักงานการจราจรและขนส่ง  
เลขที่ ๕๒๖๙/๕๐  
วันที่ ๑ ส.ค. ๒๕๖๐  
เวลา 13.๒๐ น.



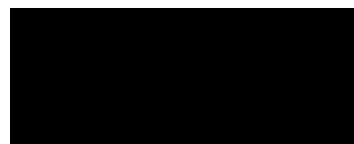
เลขานุการผู้ว่าราชการกรุงเทพมหานคร  
๑๕ ส.ค. ๒๕๖๐



ปลัดกระทรวงทรัพยากรธรรมชาติและสิ่งแวดล้อม  
กรรมการและเลขานุการ

เรียน ผอ.สจส.

พิจารณาดำเนินการ



สำนักงานคณะกรรมการสิ่งแวดล้อมแห่งชาติ

โทร. ๐ ๒๒๖๕ ๖๖๑๐ โทรสาร ๐ ๒๒๖๕ ๖๖๐๒

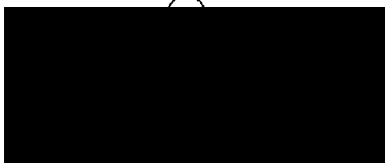
ปลัดกรุงเทพมหานคร  
๒๙ ส.ค. ๖๐

กองการขนส่ง  
บ.ที่ ๑๑๖  
น.ที่ ๒๒ ส.ค. ๒๕๖๐  
เวลา ๑๕.๐๐ น.

ขอ.สจส.  
บ.ที่ ๑๑๖  
น.ที่ ๒๒ ส.ค. ๒๕๖๐  
เวลา ๑๕.๐๐ น.

เรียน ผอ.สจส.

เพื่อโปรดพิจารณาเห็นควรมอบ...  
ดำเนินการตาม...  
ป.กท.ม. สั่งการ



ได้ดำเนินการสำนักการจราจรและขนส่ง  
๒๒ ส.ค. ๒๕๖๐

- มอบ กขส. ดำเนินการตาม  
ป.กท.ม. สั่งการ



ผู้อำนวยการสำนักการจราจรและขนส่ง  
๒๒ ส.ค. ๒๕๖๐

รับที่ ๑๑๖  
วันที่ ๒๒ ส.ค. ๒๕๖๐  
เวลา ๑๐.๓๓ น.  
กลุ่มงานระบบขนส่งมวลชน

เรียน น.ร.นพ.

ดำเนินการ (ทางตรง)  
(ทางอ้อม)



ผู้อำนวยการกองการขนส่ง  
สำนักการจราจรและขนส่ง  
๒๒ ส.ค. ๒๕๖๐

ผู้รับ  
ผู้รับ



หัวหน้ากลุ่มงานระบบขนส่งมวลชน  
กองการขนส่ง สำนักการจราจรและขนส่ง



สิ่งที่ส่งมาด้วย

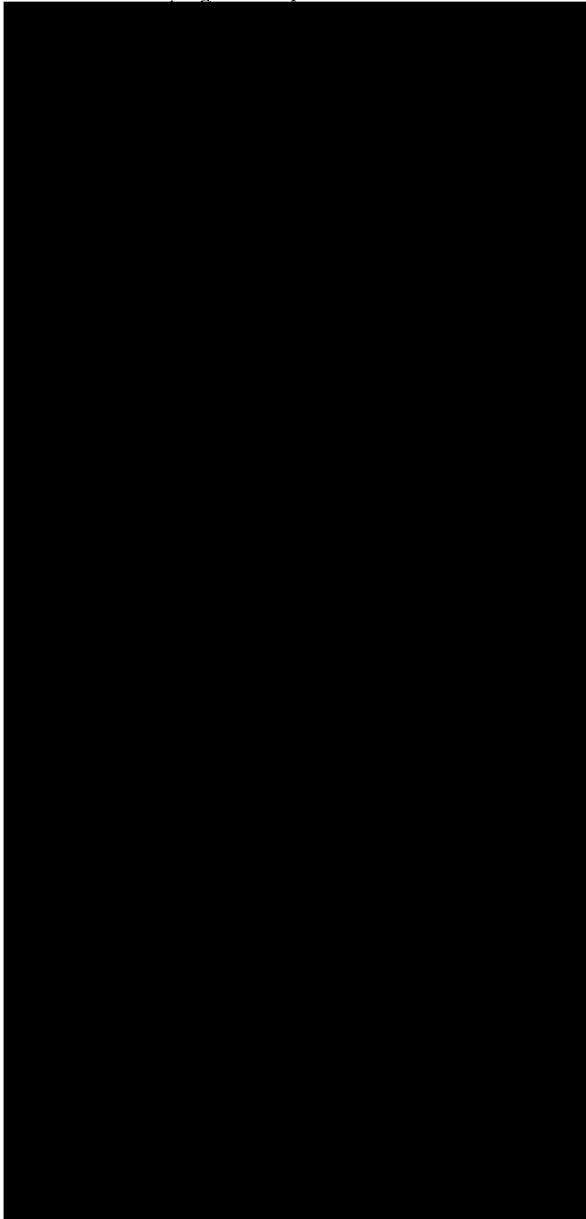
รายงานการประชุม

คณะกรรมการสิ่งแวดล้อมแห่งชาติ ครั้งที่ ๒/๒๕๖๐

วันพฤหัสบดีที่ ๖ กรกฎาคม พ.ศ. ๒๕๖๐ เวลา ๐๙.๓๐ น.

ณ อาคารสำนักงานนโยบายและแผนทรัพยากรธรรมชาติและสิ่งแวดล้อม

กรรมการผู้มาประชุม



ประธานกรรมการ

รองประธานกรรมการ คนที่ ๒

สิ่งแวดล้อม

กรรมการ

กรรมการ

กรรมการ

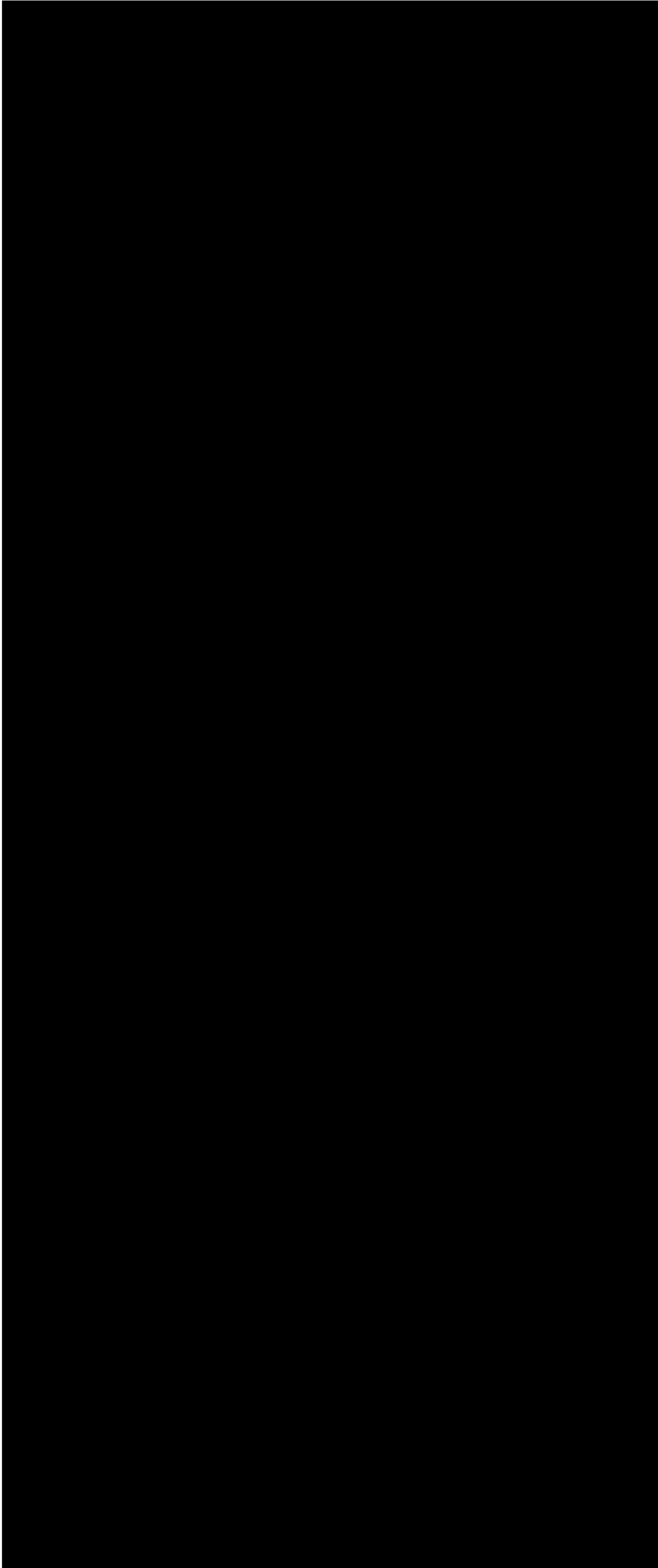
กรรมการ

กรรมการ

กรรมการ

กรรมการ



ศิริ  
ชาติ

กรรมการ

กรรมการ

กรรมการ

กรรมการ

กรรมการ

กรรมการ

กรรมการ

กรรมการ

กรรมการ

กรรมการและเลขานุการ

รองประธานกรรมการ คนที่ ๑

กรรมการ

กรรมการ

กรรมการ



ผู้เข้าร่วมประชุม

รองผู้อำนวยการสำนักงานนโยบายและแผนพลังงาน  
 แทน ปลัดกระทรวงพลังงาน  
 หัวหน้าผู้ตรวจราชการกระทรวงทรัพยากรธรรมชาติและสิ่งแวดล้อม  
 อธิบดีกรมส่งเสริมคุณภาพสิ่งแวดล้อม  
 รองเลขาธิการสำนักงานนโยบายและแผนทรัพยากรธรรมชาติและสิ่งแวดล้อม  
 รองเลขาธิการสำนักงานนโยบายและแผนทรัพยากรธรรมชาติและสิ่งแวดล้อม  
 รองอธิบดีกรมควบคุมมลพิษ  
 แทน อธิบดีกรมควบคุมมลพิษ  
 รองอธิบดีกรมป่าไม้  
 แทน อธิบดีกรมป่าไม้  
 รองอธิบดีกรมทรัพยากรน้ำ  
 แทน อธิบดีกรมทรัพยากรน้ำ  
 รองอธิบดีกรมทรัพยากรธรณี  
 แทน อธิบดีกรมทรัพยากรธรณี  
 รองอธิบดีกรมอุทยานแห่งชาติ สัตว์ป่า และพันธุ์พืช  
 แทน อธิบดีกรมอุทยานแห่งชาติ สัตว์ป่า และพันธุ์พืช  
 ทิศานนท์ ผู้อำนวยการกลุ่มวิจัยและพัฒนางานอนุรักษ์และฟื้นฟูทรัพยากรน้ำบาดาล  
 แทน อธิบดีกรมทรัพยากรน้ำบาดาล

๑๒. คณะทำงานรองนายกรัฐมนตรี	จำนวน ๘ คน
๑๓. คณะทำงานรัฐมนตรีว่าการกระทรวงทรัพยากรธรรมชาติและสิ่งแวดล้อม	จำนวน ๒ คน
๑๔. เจ้าหน้าที่สำนักงานรัฐมนตรี กระทรวงทรัพยากรธรรมชาติและสิ่งแวดล้อม	จำนวน ๑ คน
๑๕. เจ้าหน้าที่กระทรวงกลาโหม	จำนวน ๗ คน
๑๖. เจ้าหน้าที่กระทรวงคมนาคม	จำนวน ๑ คน
๑๗. เจ้าหน้าที่กระทรวงมหาดไทย	จำนวน ๓ คน
๑๘. เจ้าหน้าที่กระทรวงอุตสาหกรรม	จำนวน ๑ คน
๑๙. เจ้าหน้าที่กระทรวงสาธารณสุข	จำนวน ๑ คน
๒๐. เจ้าหน้าที่กระทรวงเกษตรและสหกรณ์	จำนวน ๑ คน
๒๑. เจ้าหน้าที่สำนักงานคณะกรรมการส่งเสริมการลงทุน	จำนวน ๑ คน
๒๒. เจ้าหน้าที่สำนักงานงบประมาณ	จำนวน ๑ คน
๒๓. เจ้าหน้าที่กระทรวงพลังงาน	จำนวน ๑ คน
๒๔. เจ้าหน้าที่กรมป่าไม้	จำนวน ๑ คน
๒๕. เจ้าหน้าที่กรมควบคุมมลพิษ	จำนวน ๖ คน

๒๖. เจ้าหน้าที่กรมทรัพยากรธรณี จำนวน ๑ คน
๒๗. เจ้าหน้าที่กรมส่งเสริมคุณภาพสิ่งแวดล้อม จำนวน ๑ คน
๒๘. เจ้าหน้าที่กรมอุทยานแห่งชาติ สัตว์ป่า และพันธุ์พืช จำนวน ๒ คน
๒๙. เจ้าหน้าที่สำนักงานปลัดกระทรวงทรัพยากรธรรมชาติและสิ่งแวดล้อม จำนวน ๔ คน
๓๐. เจ้าหน้าที่สำนักงานนโยบายและแผนทรัพยากรธรรมชาติและสิ่งแวดล้อม จำนวน ๒๘ คน
- ผู้เข้าร่วมชี้แจง

รองปลัดกรุงเทพมหานคร  
 ผู้อำนวยการกองขนส่ง สำนักการจราจรและขนส่ง กรุงเทพมหานคร  
 ผู้อำนวยการสำนักงานโครงการพัฒนาระบบราง  
 สำนักงานนโยบายและแผนการขนส่งและจราจร  
 นักวิเคราะห์นโยบายและแผนชำนาญการพิเศษ  
 สำนักงานนโยบายและแผนการขนส่งและจราจร  
 วิศวกรอำนวยการ ศูนย์บริหารโครงการพิเศษ ๑  
 การรถไฟแห่งประเทศไทย  
 วิศวกร ๘ การรถไฟแห่งประเทศไทย  
 ผู้ช่วยผู้ว่าการชุมชนสัมพันธ์และสิ่งแวดล้อมโครงการ  
 การไฟฟ้าฝ่ายผลิตแห่งประเทศไทย  
 ผู้ช่วยผู้อำนวยการฝ่ายสิ่งแวดล้อมโครงการ  
 การไฟฟ้าฝ่ายผลิตแห่งประเทศไทย  
 วิศวกรแผนรองอธิการบดีฝ่ายแผนงานบริหารการเงินและทรัพย์สิน  
 มหาวิทยาลัยเชียงใหม่

ภวิวัฒน์ คณบดีคณะแพทยศาสตร์ มหาวิทยาลัยเชียงใหม่  
 รองกรรมการผู้จัดการใหญ่บริหารความยั่งยืนและวิศวกรรมโครงการ  
 บริษัท ปตท. จำกัด (มหาชน)  
 ผู้อำนวยการโครงการท่อส่งก๊าซธรรมชาติบนบกจากสถานีควบคุม  
 ความดันก๊าซฯ ราชบุรี-วังน้อยที่ ๖ (RA6) ไปยังจังหวัดราชบุรี  
 บริษัท ปตท. จำกัด (มหาชน)  
 ผู้ช่วยกรรมการผู้จัดการใหญ่  
 บริษัท ท่าอากาศยานไทย จำกัด (มหาชน)  
 ผู้อำนวยการส่วนแผนจัดการสิ่งแวดล้อม  
 บริษัท ท่าอากาศยานไทย จำกัด (มหาชน)  
 ผู้ช่วยผู้ว่าการการรถไฟฟ้ามหานครแห่งประเทศไทย

รักษาการผู้อำนวยการฝ่ายบริหารงานก่อสร้าง ๒  
การรถไฟฟ้าขนส่งมวลชนแห่งประเทศไทย  
วิศวกรใหญ่ด้านอำนวยความปลอดภัย กรมทางหลวง  
ผู้อำนวยการสำนักสิ่งแวดล้อมและการมีส่วนร่วมของประชาชน  
กรมทางหลวง

ระเบียบวาระที่ ๔ เรื่องเสนอเพื่อพิจารณา

๔.๑ โครงการระบบขนส่งมวลชนขนาดรองสายสีทอง (สถานีรถไฟฟ้ากรุงธนบุรี - สำนักงานเขตคลองสาน - ประชาธิปก) ของสำนักการจราจรและขนส่ง กรุงเทพมหานคร

กรรมการและเลขานุการ รายงานสรุปต่อที่ประชุมว่า โครงการระบบขนส่งมวลชนขนาดรองสายสีทอง (สถานีรถไฟฟ้ากรุงธนบุรี - สำนักงานเขตคลองสาน - ประชาธิปก) ของสำนักการจราจรและขนส่ง กรุงเทพมหานคร ตั้งอยู่ในเขตคลองสาน กรุงเทพมหานคร มีลักษณะเป็นทางวิ่งยกระดับตลอดเส้นทางความยาวรวม ๒.๗๒ กิโลเมตร จำนวน ๔ สถานี และมีโรงจอดและศูนย์ซ่อมบำรุง ๑ แห่ง โดยมีแนวเส้นทางเริ่มต้นบริเวณสถานี BTS กรุงธนบุรี มุ่งหน้าไปทางทิศตะวันออกตามแนวถนนกรุงธนบุรี เข้าสู่ทางแยก ถนนกรุงธนบุรี-ถนนเจริญนคร เลี้ยวซ้ายเข้าถนนเจริญนคร มุ่งขึ้นไปทางทิศเหนือ เป็นที่ตั้งของสถานีเจริญนคร ช่วงข้ามคลองวัดทองเพลง จากนั้นแนวเส้นทางจะข้ามแยกคลองสานเข้าสู่ถนนสมเด็จพระเจ้าพระยา ถึงที่ตั้งของสถานีคลองสาน บริเวณหน้าโรงพยาบาลตากสิน ซึ่งสามารถเชื่อมต่อกับรถไฟฟ้าสายสีแดงได้ที่สถานีนี้ จากนั้นแนวเส้นทางต่อเนื่องไปตาม ถนนสมเด็จพระเจ้าพระยา ผ่าน ถนนท่าดินแดง ก่อนสิ้นสุดแนวเส้นทางของโครงการ บริเวณก่อนถึงหน้าวัดองค์การามวรวิหาร เป็นสถานีประชาธิปก

สำนักการจราจรและการขนส่ง กรุงเทพมหานคร ได้เสนอรายงานการวิเคราะห์ผลกระทบสิ่งแวดล้อมโครงการดังกล่าว ซึ่งคณะกรรมการผู้ชำนาญการฯ ด้านโครงสร้างพื้นฐานทางบกและอากาศ ได้พิจารณา รวม ๓ ครั้ง โดยในการประชุมครั้งที่ ๓๘/๒๕๕๙ เมื่อวันที่ ๙ ธันวาคม ๒๕๕๙ มีมติให้นำรายงานฯ ที่ได้ดำเนินการปรับปรุงแก้ไขรายละเอียดข้อมูลตามความเห็นคณะกรรมการผู้ชำนาญการฯ แล้ว เสนอคณะกรรมการสิ่งแวดล้อมแห่งชาติ เพื่อให้ความเห็นประกอบการพิจารณาของคณะรัฐมนตรีต่อไป

มาตรการป้องกันแก้ไขและลดผลกระทบสิ่งแวดล้อม และมาตรการติดตามตรวจสอบผลกระทบสิ่งแวดล้อมที่สำคัญ ได้แก่ การทำระบบโครงสร้างป้องกันดิน การออกแบบติดตั้งระบบระบายอากาศบริเวณด้านใต้สถานีรถไฟฟ้า การควบคุมการขนส่งวัสดุ การติดตั้งกำแพงกันเสียง และการติดตามตรวจวัดคุณภาพอากาศ ระดับเสียง และการติดตามตรวจสอบด้านเศรษฐกิจ ในระยะ ๕๐๐ เมตร จากที่ตั้งโครงการ

จึงเรียนเสนอที่ประชุมเพื่อโปรดพิจารณา

มติที่ประชุม

เห็นชอบตามความเห็นของคณะกรรมการผู้ชำนาญการพิจารณารายงานการวิเคราะห์ผลกระทบสิ่งแวดล้อม ด้านโครงสร้างพื้นฐานทางบกและอากาศ ในการประชุมครั้งที่ ๓๘/๒๕๕๙ เมื่อวันที่ ๙ ธันวาคม ๒๕๕๙ ซึ่งให้ความเห็นต่อรายงานการวิเคราะห์ผลกระทบสิ่งแวดล้อม โครงการระบบขนส่งมวลชนขนาดรอง



สายสีทอง (สถานีรถไฟฟ้ามหานคร-สำนักงานเขตคลองสาน-ประชาธิปไตย) ของสำนักงานการจราจรและขนส่ง กรุงเทพมหานคร โดยให้สำนักงานการจราจรและขนส่ง กรุงเทพมหานคร ดำเนินการ ดังนี้

๑. ดำเนินการตามมาตรการป้องกันและแก้ไขผลกระทบสิ่งแวดล้อม รวมทั้งมาตรการติดตามตรวจสอบผลกระทบสิ่งแวดล้อม ตามที่กำหนดไว้ในรายงานการวิเคราะห์ผลกระทบสิ่งแวดล้อม โครงการระบบขนส่งมวลชนขนาดรองสายสีทอง (สถานีรถไฟฟ้ามหานคร-สำนักงานเขตคลองสาน-ประชาธิปไตย) ของสำนักงานการจราจรและขนส่ง กรุงเทพมหานคร ซึ่งผ่านการพิจารณาจากคณะกรรมการผู้ชำนาญการพิจารณารายงานการวิเคราะห์ผลกระทบสิ่งแวดล้อม ด้านโครงสร้างพื้นฐานทางบกและอากาศ ในการประชุมครั้งที่ ๓๘/๒๕๕๙ เมื่อวันที่ ๙ ธันวาคม ๒๕๕๙ อย่างเคร่งครัด

๒. ให้ตั้งงบประมาณเพื่อดำเนินการตามมาตรการป้องกัน แก้ไข และลดผลกระทบสิ่งแวดล้อม และมาตรการติดตามตรวจสอบผลกระทบสิ่งแวดล้อม ตามที่กำหนดไว้

๓. นำความเห็นของคณะกรรมการสิ่งแวดล้อมแห่งชาติ เสนอคณะรัฐมนตรีเพื่อประกอบการพิจารณา ตามมาตรา ๔๗ แห่งพระราชบัญญัติส่งเสริมและรักษาคุณภาพสิ่งแวดล้อมแห่งชาติ พ.ศ. ๒๕๓๕ ต่อไป

ทั้งนี้ คณะกรรมการสิ่งแวดล้อมแห่งชาติ ได้รับรองมติที่ประชุมดังกล่าว ในที่ประชุมแล้ว

### ภาคผนวก 3ก

มาตรการป้องกัน แก้ไข และลดผลกระทบสิ่งแวดล้อม  
และมาตรการติดตามตรวจสอบผลกระทบสิ่งแวดล้อม  
โครงการระบบขนส่งมวลชนขนาดรองสายสีทอง  
(สถานีรถไฟฟ้ากรุงธนบุรี-สำนักงานเขตคลองสาน-ประชาธิปก)









## ภาคผนวก ข

### เอกสารประกอบการปฏิบัติตามมาตรการฯ

ภาคผนวก	1ข	คำสั่ง กทม เลขที่ 157/2562 ลงวันที่ 16 มกราคม 2563
ภาคผนวก	2ข	รายงานการเปลี่ยนแปลงรายละเอียดโครงการ (สถานีเจริญนคร (G2)) และผลการพิจารณาการเปลี่ยนแปลงรายละเอียดโครงการ (สถานีเจริญนคร (G2))
ภาคผนวก	3ข	ผังขั้นตอนรับเรื่องร้องเรียน
ภาคผนวก	4ข	บันทึกเรื่องร้องเรียน ระหว่างเดือนมกราคม-มิถุนายน 2566
ภาคผนวก	5ข	ภาพถ่ายแสดงการตรวจสอบการหลุดตัวของดิน ผิวถนนรอบตอม่อ ของโครงสร้างทางวิ่งรถไฟฟ้า
ภาคผนวก	6ข	เอกสารการตรวจสอบและบำรุงรักษาระบบบำบัดน้ำเสีย
ภาคผนวก	7ข	เอกสารขั้นตอนการใช้งานและการบำรุงรักษาพัดลมระบายอากาศใต้สถานี
ภาคผนวก	8ข	เอกสารการตรวจสอบและบำรุงรักษาพัดลมระบายอากาศใต้สถานี
ภาคผนวก	9ข	ภาพถ่ายแสดงการทำความสะอาดถนนบริเวณสถานีรถไฟฟ้า โดยสำนักงาน เขตคลองสาน
ภาคผนวก	10ข	เอกสารอนุมัติตำแหน่งติดตั้งป้ายเครื่องหมายจราจรและสัญญาณไฟจราจร
ภาคผนวก	11ข	แผนการบำรุงรักษา (Preventive Maintenance) รถไฟฟ้าและระบบ ที่เกี่ยวข้อง
ภาคผนวก	12ข	ตัวอย่างเอกสารแสดงการประชาสัมพันธ์
ภาคผนวก	13ข	เอกสารการประสานงาน เรื่อง ขอคืนพื้นที่ที่ได้รับอนุญาตให้ก่อสร้าง
ภาคผนวก	14ข	Vehicle EMC Control Plan
ภาคผนวก	15ข	โปสเตอร์กิจกรรมชุมชนสัมพันธ์
ภาคผนวก	16ข	แผนการจัดการด้านความปลอดภัย
ภาคผนวก	17ข	แผนปฏิบัติการกรณีฉุกเฉิน
ภาคผนวก	18ข	ภาพถ่ายแสดงการฝึกซ้อมอพยพหนีไฟ
ภาคผนวก	19ข	เอกสารกรมธรรม์ประจำปี 2566
ภาคผนวก	20ข	เอกสารแสดงการจัดให้มีการตรวจสอบสภาพพนักงาน ประจำปี 2566
ภาคผนวก	21ข	หนังสือขออนุญาตใช้พื้นที่เพื่อเป็นจุดติดตั้งเครื่องมือตรวจวัดคุณภาพ สิ่งแวดล้อม
ภาคผนวก	22ข	สถิติการเจ็บป่วยและการเกิดอุบัติเหตุของพนักงาน ระหว่างเดือนมกราคม-มิถุนายน 2566







ภาคผนวก 1ข

คำสั่ง กทม เลขที่ 157/2562 ลงวันที่ 16 มกราคม 2563







คำสั่งกรุงเทพมหานคร

ที่ ๖๕๗/๒๕๖๒

เรื่อง แต่งตั้งคณะกรรมการกำกับการติดตามตรวจสอบและปฏิบัติตามมาตรการด้านสิ่งแวดล้อม  
โครงการระบบขนส่งมวลชนขนาดรองสายสีทอง ระยะที่ ๑ (สถานีรถไฟฟ้ากรุงธนบุรี-  
สำนักงานเขตคลองสาน)

ตามมาตรการป้องกัน แก้ไข และลดผลกระทบสิ่งแวดล้อม ได้กำหนดไว้ว่า กรุงเทพมหานคร ต้องจัดให้มีหน่วยงานที่ ๓ (Third Party) เป็นผู้ดำเนินการติดตามตรวจสอบการปฏิบัติตามมาตรการลดผลกระทบสิ่งแวดล้อม ที่ระบุไว้ในรายงานการวิเคราะห์ผลกระทบสิ่งแวดล้อมของโครงการ เป็นประจำทุกเดือน และแต่งตั้งคณะกรรมการกำกับการติดตามตรวจสอบและปฏิบัติตามมาตรการด้านสิ่งแวดล้อม ประกอบด้วย กรุงเทพมหานคร ที่ปรึกษาคูมงาน ผู้แทนสำนักงานนโยบายและแผนทรัพยากรธรรมชาติและสิ่งแวดล้อม (สผ.) รวมทั้งผู้แทนประชาชนในพื้นที่ ได้แก่ ผู้นำชุมชน ตัวแทนประชาชน ผู้แทนสำนักงานเขตในพื้นที่ เข้าร่วมตรวจสอบทุกครั้ง

อาศัยอำนาจตามความในมาตรา ๔๙ แห่งพระราชบัญญัติระเบียบบริหารราชการกรุงเทพมหานคร พ.ศ. ๒๕๖๔ จึงแต่งตั้งคณะกรรมการกำกับการติดตามตรวจสอบและปฏิบัติตามมาตรการด้านสิ่งแวดล้อมโครงการระบบขนส่งมวลชนขนาดรองสายสีทอง ระยะที่ ๑ (สถานีรถไฟฟ้ากรุงธนบุรี - สำนักงานเขตคลองสาน) ประกอบด้วย

- |   |                  |
|---|------------------|
| ๑. ผู้อำนวยการสำนักการจราจรและขนส่ง                                     | ประธานกรรมการ    |
| ๒. รองผู้อำนวยการสำนักการจราจรและขนส่ง<br>(สั่งราชการสำนักงานระบบขนส่ง) | รองประธานกรรมการ |
| ๓. ผู้แทนสำนักงานนโยบายและแผนทรัพยากรธรรมชาติและสิ่งแวดล้อม             | กรรมการ          |
| ๔. ผู้แทนบริษัท กรุงเทพมหานคร จำกัด                                     | กรรมการ          |
| ๕. ผู้แทนที่ปรึกษาควบคุมงานก่อสร้าง                                     | กรรมการ          |

กรรมการ

กรรมการ

กรรมการ

กรรมการ

กรรมการ

๑๑. ผู้อำนวยการ...

- |                                       |                  |
|---------------------------------------|------------------|
| ๑๑. ผู้อำนวยการสำนักงานระบบขนส่ง      | กรรมการและ       |
| สำนักการจราจรและขนส่ง                 | เลขานุการ        |
| ๑๒. ผู้อำนวยการส่วนระบบขนส่งทางราง    | กรรมการและ       |
| สำนักการจราจรและขนส่ง                 | ผู้ช่วยเลขานุการ |
| ๑๓. หัวหน้ากลุ่มงานโครงการระบบราง     | กรรมการและ       |
| ส่วนระบบขนส่งทางราง สำนักงานระบบขนส่ง | ผู้ช่วยเลขานุการ |
| สำนักการจราจรและขนส่ง                 |                  |

โดยให้คณะกรรมการฯ มีอำนาจหน้าที่ดังต่อไปนี้

๑. ให้คำปรึกษาและเสนอแนะการดำเนินการใดๆและติดตามตรวจสอบผลกระทบสิ่งแวดล้อมในการดำเนินโครงการ ตามข้อกำหนด ระเบียบ และกฎหมายที่เกี่ยวข้อง

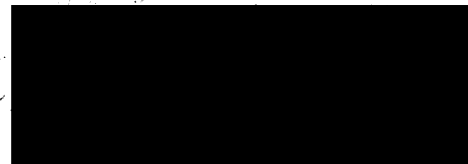
๒. ให้ข้อเสนอแนะต่อผู้ว่าราชการกรุงเทพมหานครในส่วนที่เกี่ยวข้องกับการพิจารณาโครงการและดำเนินการตามที่ได้ผู้ว่าราชการกรุงเทพมหานครมอบหมาย

คำสั่งใดขัดหรือแย้งกับคำสั่งนี้ให้ใช้คำสั่งนี้แทน

ทั้งนี้ ตั้งแต่บัดนี้เป็นต้นไป

สั่ง ณ วันที่

๑๖ มกราคม พ.ศ. ๒๕๖๓



รองผู้ว่าราชการกรุงเทพมหานคร  
ปฏิบัติราชการแทนผู้ว่าราชการกรุงเทพมหานคร

รพว.กทม.	วันที่	/ /
ป.กทม.	วันที่	/ /
ร.ป.กทม.	วันที่	๒๖ / ๑๓ / ๖๒
ผอ.สจส.	วันที่	๒๖ / ๑๓ / ๖๒
รพอ.สจส.	วันที่	๑๐ / ๑๓ / ๖๒
ผอ.สขส.	วันที่	๑๑ / ๑๓ / ๖๒
ผอ.ส่วน	วันที่	๓๐ / ๑๓ / ๖๒
หัวหน้ากลุ่มงาน	วันที่	๓๐ / ๑๓ / ๖๒
เจ้าหน้าที่ดำเนินการ	วันที่	๓๐ / ๑๓ / ๖๒

(๕๖๓๔)



ภาคผนวก 2ข

รายงานการเปลี่ยนแปลงรายละเอียดโครงการ (สถานีเจริญนคร (G2))  
และผลการพิจารณาการเปลี่ยนแปลงรายละเอียดโครงการ  
(สถานีเจริญนคร (G2))





# รายงานการเปลี่ยนแปลงรายละเอียดโครงการ ( สถานีเจริญนคร (G2) )

## โครงการระบบขนส่งมวลชนขนาดรองสายสีทอง



สำนักงานการจราจรและขนส่ง  
กรุงเทพมหานคร



ชื่อโครงการ : โครงการระบบขนส่งมวลชนขนาดรองสายสีทอง  
(สถานีรถไฟฟ้ามหานครสายสีแดงเข้ม-ประตูน้ำ)

ที่ตั้งโครงการ : เขตคลองสาน กรุงเทพมหานคร

ชื่อเจ้าของโครงการ : สำนักงานการจราจรและขนส่ง กรุงเทพมหานคร

ที่อยู่เจ้าของโครงการ : เลขที่ 44 ถนนวิภาวดีรังสิต เขตจตุจักร กรุงเทพมหานคร 10400

กษณอมอำนาจ : ( ) เจ้าของโครงการได้มอบอำนาจให้ บริษัท ทรัพย์สินปัญญา คอนสตรัคชั่น จำกัด เป็นผู้ดำเนินการเสนอราคา ดังหนังสือมอบอำนาจที่แนบมา

(✓) เจ้าของโครงการได้มีการมอบอำนาจอย่างถูกต้อง

จัดทำโดย



บริษัท ทรัพย์สินปัญญา คอนสตรัคชั่น จำกัด  
เลขที่ 111/39 หมู่ที่ 6 ตำบลบ้านใหม่ อำเภอปากเกร็ด  
จังหวัดนนทบุรี 11120

กันยายน 2562



ที่ กท ๑๖๐๕/ ๑๖๖

สำนักงานการจราจรและขนส่ง  
๔๔ ถนนวิภาวดีรังสิต เขตจตุจักร กทม. ๑๐๕๐๐

๑๖) กุมภาพันธ์ ๒๕๖๓

เรื่อง การขออนุมัติปรับปรุงตำแหน่งสถานีเจริญนคร (G๒) รวมทั้งการจัดการผลกระทบที่เกิดขึ้น โครงการระบบขนส่งมวลชนขนาดรองสายสีทอง ระยะที่ ๑ (สถานีรถไฟฟ้ามหานครสายสีทอง-สำนักงานเขตคลองสาน)

เรียน กรรมการผู้ชำนาญการบริษัท กรุงเทพมหานคร จำกัด

อ้างถึง หนังสือบริษัท กรุงเทพมหานคร จำกัด ที่ กร ๐๑/ร ๑๖๖๔ ลงวันที่ ๒๓ เมษายน ๒๕๖๒

ตามที่หนังสือที่อ้างถึงบริษัท กรุงเทพมหานคร จำกัด ได้ขออนุมัติปรับปรุงตำแหน่งสถานีเจริญนคร (G๒) รวมทั้งการจัดการผลกระทบที่เกิดขึ้น โครงการระบบขนส่งมวลชนขนาดรองสายสีทอง ระยะที่ ๑ (สถานีรถไฟฟ้ามหานครสายสีทอง-สำนักงานเขตคลองสาน) โดยขอขยับตำแหน่งสถานีเจริญนคร (G๒) มาทางทิศตะวันออก (ฝั่งแม่น้ำเจ้าพระยา) ๒.๒ เมตร และไปทางทิศเหนือ (ฝั่งแยกคลองสาน) ๒๓ เมตร พร้อมทั้งสลับตำแหน่งพื้นที่ห้อง Plant Room กับพื้นที่จำหน่ายตั๋วบริเวณชั้นจำหน่ายตั๋ว ความละเอียดแจ้งแล้ว

สำนักงานการจราจรและขนส่งขอเรียนว่าคณะกรรมการบริหารโครงการระบบขนส่งมวลชนกรุงเทพมหานคร ได้พิจารณาเรื่องดังกล่าวในการประชุมครั้งที่ ๑/๒๕๖๓ เมื่อวันที่ ๑๓ กุมภาพันธ์ ๒๕๖๓ โดยมีมติเห็นชอบในหลักการให้ปรับปรุงตำแหน่งสถานีเจริญนคร (G๒) รวมทั้งการจัดการผลกระทบที่เกิดขึ้นโครงการระบบขนส่งมวลชนขนาดรองสายสีทอง ระยะที่ ๑ (สถานีรถไฟฟ้ามหานครสายสีทอง-สำนักงานเขตคลองสาน) ตามที่บริษัท เสนอ

จึงเรียนมาเพื่อโปรดพิจารณาดำเนินการในส่วนที่เกี่ยวข้องต่อไป

ขอแสดงความนับถือ



ผู้อำนวยการระบบขนส่ง สำนักงานการจราจรและขนส่ง  
ปฏิบัติราชการแทนผู้อำนวยการสำนักงานการจราจรและขนส่ง  
๑๗ กพ. ๒๕๖๓

สำนักงานระบบขนส่ง  
โทร ๐ ๒๓๕๔ ๑๒๒๕  
โทรสาร ๐ ๒๓๕๔ ๑๒๒๗



# รายงานการเปลี่ยนแปลงรายละเอียดโครงการ ( สถานีศรีนคร (G2) ทางขึ้น-ลง ฟังตรงข้ามโถงคอนสตา ) โครงการระบบขนส่งมวลชนขนาดรองสายสีทอง



สำนักงานการจราจรและขนส่ง  
กรุงเทพมหานคร



ชื่อโครงการ : โครงการระบบขนส่งมวลชนขนาดรองสายสีทอง  
( สถานีรถไฟกรุงเทพ-สำนักงานเขตคลองสาน-ประชาธิปไตย )  
ที่ตั้งโครงการ : เขตคลองสาน กรุงเทพมหานคร  
ชื่อเจ้าของโครงการ : สำนักงานการจราจรและขนส่ง กรุงเทพมหานคร  
ที่อยู่เจ้าของโครงการ : เลขที่ 44 ถนนวิภาวดีรังสิต เขตดินแดง กรุงเทพมหานคร 10400  
การมอบอำนาจ : ( ) เจ้าของโครงการได้อนุญาตให้ บริษัท ทรัพย์สินปัญญา คอนสัลแตนท์ จำกัด  
เป็นผู้ดำเนินการเสนอรายงาน ดังนั้นจึงมอบอำนาจให้แบบ  
( ✓ ) เจ้าของโครงการได้มีการมอบอำนาจอย่างใด

จัดทำโดย



บริษัท ทรัพย์สินปัญญา คอนสัลแตนท์ จำกัด  
เลขที่ 111/39 หมู่ที่ 6 ตำบลบ้านใหม่ อำเภอปากเกร็ด  
จังหวัดนนทบุรี 11120

พฤษภาคม 2563